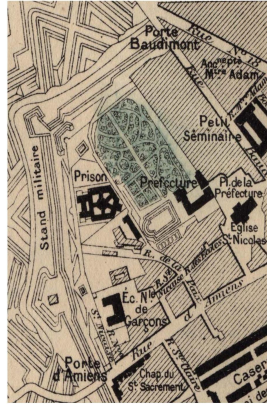


L'ENG pas à pas

L'environnement 1ère partie

Plan des lieux Fin XVIIe (à gauche), fin XIXe (au centre) et vers 1960 (à droite)



L'ENG et ses environs vers 1960

- 1 Vers les Hochettes
- 2 Bastion de Roieux
- 3 Poudrière
- 4 Potager de l'ENG
- 5 Prison St Nicaise
- 6 Remparts
- 7 Stand de tir des Carabiniers
- 8 Soeurs du Saint-Esprit
- 9 La Casbah (logement Directeur et Intendant
- 10 Roseraie
- 11 Bâtiment 1930
- 12 Garages militaires
- 13 Ancien Bâtiment et son Préau (verrière)
- 14 Terrain de Foot
- 15 Rue des Carabiniers d'Artois
- 16 Poste de Garde
- 17 Rue d'Amiens
- 18 Café «Chez Fatoux»
- 19 Grand Séminaire

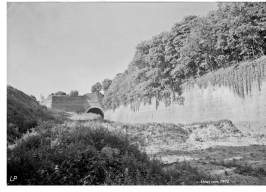


- 21 Parc de la Préfecture
- 22 Hôtel de la Préfecture
- 23 Bureaux de la Préfecture
- 24 Eglise Saint-Nicolas
- 25 Salle des Fêtes
- 26 Terrain Hand
- 27 Gymnase
- 28 Cour aux Marronniers
- 29 Ancienne Conciergerie
- 30 Rue Saint Nicaise
- 31 Rue Ferdinand Buisson
- 32 Café «Chez Brayelle»
- 33 Casernes

Les remparts



En dehors du dimanche et du jeudi après-midi il nous était interdit de sortir de l'EN. Il existait cependant une tolérance pour aller « herboriser dans les remparts ». Autorisation que les surveillants nous accordaient volontiers avec un petit sourire. Sur la photo actuelle (en couleurs) de gauche on voit la façade de la prison St Nicaise en contrebas du rempart. C'est de là que le Grand Langlet hurlait « Te veux ein' lime? » en direction des prisonniers. On pouvait simplement y prendre l'air ou y faire des photos-gags comme celle-ci où l'on peut remarquer que nos semelles étaient encore renforcées de fers pour en augmenter la durée de vie. En-dessous, le Bastion de Roieux. Sur ce bastion il y avait une ancienne tour de DCA de laquelle on avait une belle vue sur Arras



Le potager

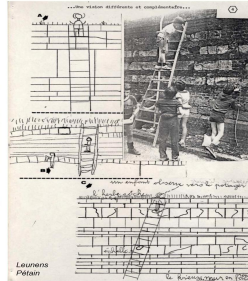


Lieu de découverte ou parking?

Après son abandon l'ancien potager devint provisoirement le lieu d'implantation de « baraquements pédagogiques » en fibrociment de récupération qui furent bientôt détruits laissant place à un terrain vague. Nous proposâmes alors sa transformation en lieu d'activités et de découverte de la Nature pour les écoles des environs. Ce projet reçut l'appui de MM Cavet (Directeur de l'ENG) et Wiat (du Conseil Général) mais malgré un début d'implantation de végétaux par les Etudiants en Biologie il ne fut jamais réalisé.

Mésange, Serin Cini, Pinson, Rougequeue, Bruant, Linotte, Fauvette, Gobemouche... Cet exemple de fiche de baguage d'oiseaux en 1960 dans le potager de l'ENG (ci-dessous) montre l'abondance et la variété des espèces d'oiseaux qui le fréquentaient. L'autre photo montre le mur du potager et son porche d'entrée en 1983.

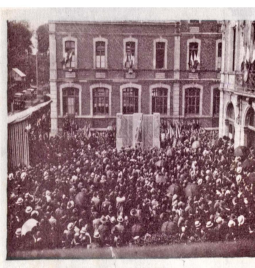
Date	Heure	Nombre	Espèce
10.11.60	10h	1	Mésange
10.11.60	10h	1	Serin Cini
10.11.60	10h	1	Pinson
10.11.60	10h	1	Rougequeue
10.11.60	10h	1	Bruant
10.11.60	10h	1	Linotte
10.11.60	10h	1	Fauvette
10.11.60	10h	1	Gobemouche
10.11.60	10h	1	Chardonneret
10.11.60	10h	1	Corbeau
10.11.60	10h	1	Moineau
10.11.60	10h	1	Grive
10.11.60	10h	1	Alouette
10.11.60	10h	1	Merle
10.11.60	10h	1	Corvidé
10.11.60	10h	1	Autre



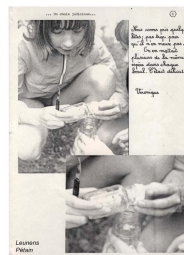
La Cour d'Honneur

Le Monument aux Morts de l'ENG d'Arras porte les noms des anciens Elèves-Maîtres tués pendant la Grande Guerre mais aussi dans des Guerres plus récentes. Nous pensons toujours à notre copain Andouche. Quelques débris de l'ancien beffroi d'Arras rappellent le martyre de la ville pendant la Guerre 1914-1918. A droite une image de l'inauguration du Monument aux Morts parue dans le bulletin des Anciens.

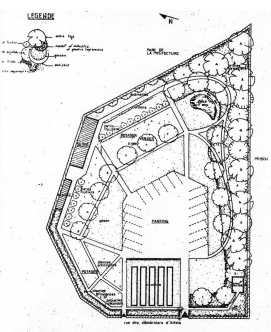
Document transmis par Maurice PONTIER (22-25)



Inauguration du Monument aux morts. A gauche la tribune officielle. Au fond à droite les normaliens. On reconnaît aussi à leur chapeau d'uniforme quelques normaliennes (chapeau sombre avec cocardes bordées de blanc). Leur école venait d'être reconstruite et elles n'étaient arrageoises que depuis la rentrée de Pâques.



Ci-contre, des extraits d'un compte-rendu d'expérience pédagogique menée en 1983 dans un CM1 par Monsieur Leunens, Conseiller Pédagogique et sa stagiaire, Mademoiselle Pétaïn. Le sujet portait sur l'étude de la vie sur le vieux mur du potager. Ci-dessous le projet de transformation de l'ancien potager de l'ENG en lieu d'étude de la Nature établi par le Conseil Général. On voit que l'administration de la Prison St Nicaise était déjà intervenue pour y installer son parking. La totalité du potager est devenue parking aujourd'hui.



L' ENG pas à pas

L 'environnement 2ème partie

La rue des Carabiniers d'Artois



La rue des Carabiniers d'Artois avant la guerre 14-18

Ci-dessous à gauche 2 photos de la rue des Carabiniers d'Artois prises du même point de la rue d'Amiens. La première date de la Belle Epoque et la seconde est actuelle. Cette rue était pour nous la rue d' accès normal à l' ENG. Elle était de création



récente lors de la construction de l' EN (1893) et on l' appelait alors « la rue Neuve St Nicaise ». Au centre la rue telle que nous l' avons connue (années cinquante) mais vu dans l' autre sens. A droite deux photos de notre promo 1954-1958. Sur



la première nous sommes en 3e année, au carrefour de la rue des Carabiniers et de la rue d'Amiens (on voit la façade du Grand Séminaire à droite), en face du café « ex-Fatoux ». Sur la seconde nous sommes en 4e année et nous cassons



Janvier 1957, rue d' Amiens? On file les Bois avec de l' avant vers l'arrière: G. Hermand, G. Villambert, J. Laroche, F. Thilliez, C. Noble, R. Petit, M. Prud'homme, J. Mercadier, R. Hottuigne, J. Naskrent, J. Langlet, Olivier, R. Robaczyński, J. Bessart et R. Magnien.

la croûte dans ce même café avec MM Sébert (Prof d' Agriculture) et Talbot (Secrétaire du Directeur).



Abril 1957: MM Talbot et Sébert (au fond de la table) nous offrent à boire. Nous sommes en 4e année. Après une nuit d'abandonnage à la maison de Sébert, nous nous rendons dans ce café. On raconte (de g à d): Prud'homme, Pierre Villambert, Topp, Thilly, Lambert, Naskrent et Jacques.

La rue d' Amiens

Ci-dessous à gauche, un souvenir personnel. C' est la rentrée de 1958 et je pars à la Faculté des Sciences de Lille. Une 403 Peugeot roulant à vive allure dans la rue d' Amiens percute l' avant de ma Dauphine. Sur la 1ère photo on voit le Séminaire derrière moi. Sur la seconde (prise dans l' autre sens) on voit le Poste de Garde de la Porte d' Amiens. Les photos sont de « Toutou » (Monsieur Tousart) qui se trouvait miraculeusement au bon endroit et au bon moment avec son appareil photo garni d' une pellicule vierge!



Photo de l' accident de la rentrée 1958: l' une Dauphine 100 (1952) contre une 403 avec MM. Arnaud (en haut), Caumont (en bas) et Tousart qui prend le photo.

L' autre image (à droite) montre la rue d' Amiens pendant la Grande Guerre avec la Chapelle du St Sacrement en feu. Cette chapelle se trouvait juste derrière le Séminaire et servait d' hôpital militaire. L' ENG servait aussi d' Hôpital mais sortit indemne de la guerre. La vue du dessous, plus ancienne, regroupe de l' avant vers l' arrière le futur terrain de foot, l' ENG, la rue des Carabiniers, le fronton du Grand Séminaire et la façade du St Sacrement.



La Grande Guerre 1914-1918. Centre du café-restaurant « St Sacrement ».

La rue Saint-Nicaise

Cette image de 1976 montre une portion de la rue Saint Nicaise vue de l' entrée de l' ENG. Elle fut pendant longtemps la voie d' accès habituelle de l' Ecole Normale pour les Elèves-Maitres, sans doute jusqu' à la construction du bâtiment 1930. Dans cette rue il y avait (dans les années 50) un garage automobile chez lequel « Gégène » (Monsieur Meriaux) faisait entretenir sa Hotchkiss.



La rue de la Paix

Ci-dessous 4 photos de la rue de la Paix. A gauche sa jonction avec la rue d' Amiens avec une splendide façade de pierre et grès. Plus loin, de l' autre côté de la rue, le café-tabac, le populaire « Chez Brayel ». A gauche de la photo, l' entrée de l' impasse d' Elbronne, qui garde le souvenir de Verlaaine. En-dessous un dessin de cette même rue avec le clocher de St Nicolas derrière le mur. Le

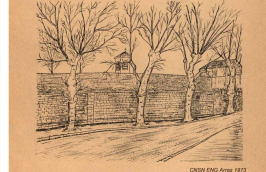


Rue de la Paix

bâtiment de droite est peut-être l' école Ferdinand Buisson qui était l' Ecole Annexe de l' ENG à notre époque. A droite, ce grand mur de la rue de la Paix vers les remparts nous cachait le jardin de bonne sœur de la photo du dessous. Remarque: c' est l' ancien Couvent de la Paix de Jésus qui a donné son nom à la rue de la Paix.



Le mur des Sœurs du Saint-Esprit, rue de la Paix



CHEN ENG Amis 1972



CHEN ENG Amis 1972

Le terrain de foot

Fin du XIXe siècle: la construction de l' ENG est terminée. Le futur terrain de foot n' est qu' un terrain vague encombré de matériaux du chantier. Ce sera à la pelle, à la pioche et à la brouette que des générations de normaliens le nettoieront et l' apianiront peu à peu.



Fin du XIXe siècle: la construction de l' ENG est terminée.

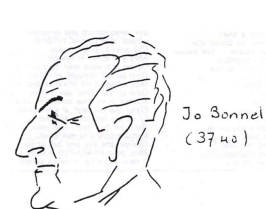
Mai 1940: Les Allemands y rassemblent les blindés abandonnés par l' armée britannique en déroute.



Mai 1940: Les Allemands y rassemblent les blindés abandonnés par l' armée britannique en déroute.

Joseph Bonnel

Il était l' un de nos deux profs de gym et il lui arrivait de nous faire prendre la pelle et la brouette pour améliorer le profil du terrain de foot ou de la piste de course à pied de la cour.



Il était l' un de nos deux profs de gym et il lui arrivait de nous faire prendre la pelle et la brouette pour améliorer le profil du terrain de foot ou de la piste de course à pied de la cour.

Image historique



Défilé rue d' Amiens en 1904 à l' occasion d' une fête de gymnastique: les Sokols

Les matches Prof / Elèves

Quels extraordinaires souvenirs que ces matches de foot profs/Elèves à l' ENG et quel plaisir de retrouver ces photos dans le Bulletin des Anciens! Les profs jouaient contre les « Mulets » (Normiens de 1ère année). La compétition était organisée et arbitrée par les 4e années qui expliquaient préalablement la règle essentielle aux jeunes joueurs de l' équipe « élèves »: tout matou qui aurait le malheur de marquer un but contre les profs passerait un sale quart d' heure après le match. C' était ça aussi « l' esprit normalien ».

Tout en bas à droite: l' année suivante je suis passé de l' autre côté de la barrière car devenu surveillant. L' ambiance de l' ENG a un peu changé et mis à part Tousart, Sébert et Sherer les profs bouillent le match. Des agents viennent heureusement les remplacer. C' est au cours de ce match que Monsieur Grossemy va acquérir son surnom de « La Fieche ».



1956: Image de rugby. JE Weinmann semble lever les bras en signe de victoire. Il cache en partie Fieche. A sa gauche un coéquipier: M. Alabert et pentre D. Brouquet.



Janvier 1957: Partie de rugby avec: S. Prigout (sautant), S. Midville, X. M. Weyer, F. Langlet et A. Engrand.



1958 Equipe de foot posant devant la façade de l' ENG avec (de l' avant vers l' arrière): M. Prud'homme, S. Prigout, G. Hermand, J. Jaud, D. Lambert, G. Hottuigne, X. F. Langlet, JM Dolambert, X. U. Dolambert, Entremontier, R. Schiller (à gauche) et R. Hottuigne (à droite).

Match Prof - Elèves (Mai 54)

(photos transmises par Bucquet Georges 50-54)



- Equipe des Profs :
- 1er rang : M.M. Lapassade, Sébert, Tousart, Ben Cheltrit, Bonnel, Rumsey (répétiteur)
 - 2ème rang : M.M. Staedtliader, Herbelot, Meriaux, Girard, Lemetire



1955 Equipe de foot de la promo posant devant la façade de l' ENG avec de l' avant vers l' arrière: R. Buche, F. Thilliez, H. Garlinski, R. Hottuigne, M. Prud'homme, B. Callens, G. Mathis, C. Noble, G. Vincent, J. Naskrent et G. Chevalier.



Printemps 1958: Daniel Lambert face au but. Photo prise sur le terrain de foot face à l' ENG.



M. MERIAUX trouve les crampons trop longs près de MM. TOUZARD, LEMETRE, BENCHETRETT



Match Personnel ENG / Elèves-Maitres 1959 De gauche à droite 1er rang: MM. Delory (Surveillant), X. et Y. (Agents), Couvet (Surveillant), Tousart (Prof EP3), 2ème rang: MM. Jahn, J. Absolvent (Agents écossais), Langlet (Surveillant), Sébert (Prof Agriculture) Sherer (Prof Allemand), Dumont (Surveillant), Grossemy (Agent) et Talbot (Prof Psycho-Pédagogie)

L' ENG pas à pas

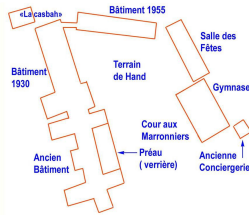
Les locaux 1ère partie

Deux EN provisoires

Le personnel de Dohem (près de Théroüanne) servit de lieu de formation des Maîtres jusqu'à 1883 (date de construction notre ENG). D'autre



part un Hôtel de Berck accueillit les Normaliens pendant la Grande Guerre alors que l' ENG d' Arras servait d' hôpital.



L' ensemble des locaux de l' ENG d' Arras vers 1960

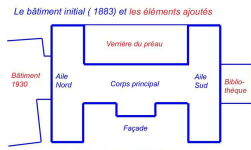
L' ancienne conciergerie

On ne sait pas toujours qu' à l' origine les Normaliens entraient à l' ENG par la grille côté rue St Nicaise. Le joli petit pavillon du conciergerie existe toujours et vient d' être rénové. Il servait

de débarras: les anciennes tables en marbre du réfectoire y furent stockées pendant de nombreuses années.



L' ancien bâtiment: ses modifications



Une curieuse image de notre EN.



La Bibliothèque

Il existe bien une bibliothèque dans le bâtiment d' origine (photo ci-dessous) mais cette bibliothèque ne se situait pas à l' emplacement de celle que nous avons connue: celle-ci se trouvait en effet dans un prolongement du corps central du bâtiment (côté sud) et ce prolongement n' existait pas à l' origine. Sur la photo du dessous on voit en effet l' ENG en arrière-plan et on peut vérifier que ce prolongement n' existe pas. Le plafond de la bibliothèque que nous avons connue dans les années 50 (photo de droite) était vitré, mais celui-ci fut remplacé par un plafond opaque classique après l' ajout d' un étage dans les années 50

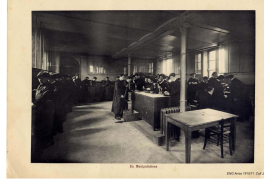
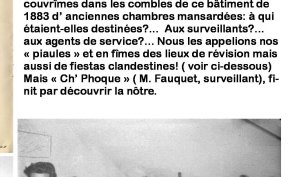
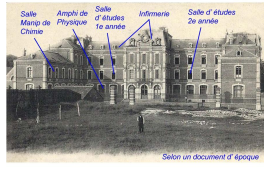


Le plafond de la bibliothèque que nous avons connue dans les années 50 (photo de droite) était vitré, mais celui-ci fut remplacé par un plafond opaque classique après l' ajout d' un étage dans les années 50

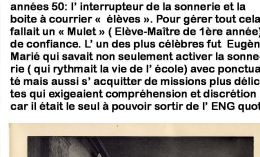
Le plafond de la bibliothèque que nous avons connue dans les années 50 (photo de droite) était vitré, mais celui-ci fut remplacé par un plafond opaque classique après l' ajout d' un étage dans les années 50



Des salles que nous ne situons pas toujours très bien:



Le préau: il pouvait s' y passer bien des choses comme des enchaînements (1967), des monômes (1957) ou des appels de jour de rentrée (1960).



L' EN souterraine

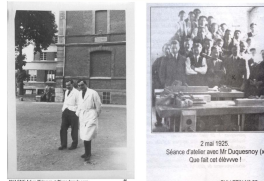
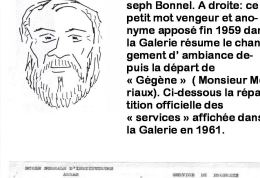
L' ancien bâtiment était parcouru sur toute sa longueur par un tunnel donnant sur diverses caves. Ce tunnel aboutissait à chacune de ses extrémités à un escalier qui permettait de remonter à la surface au niveau de chaque aile. Je le connaissais bien car j' y fus désigné comme balayeur pendant

2 années de suite. C' était un service plutôt « pénible » car l' endroit était désert et mal éclairé. Je ne pense pas que les Normaliens aient jamais critiqué ma façon de manier le balai de coco. Son existence donna dans les années 60 l' idée à « Baduc » (Monsieur Thomas) de rendre silencieuse la partie centrale

de son établissement les jours de visite d' un Inspecteur Général par exemple. Il suffisait d' inviter les Normaliens à emprunter ce souterrain plutôt que la Galerie pour aller d' une aile à l' autre. Cela s' appelait: « Prendre le Sous-Marin ».

L' atelier « bois ». Dans les années 50 nous avons travaillé dans ce même atelier sous la houlette de Monsieur Nully. Cette salle se trouvait sous l' aile Sud et on voit l' accès sur la photo en bas à gauche

La cave aux provisions (ci-dessous). Nous étions autorisés à détenir des provisions (friandises, beurre, confiture...) à condition de les placer dans une boîte en bois aux dimensions indiquées et rangée dans une cave spéciale. C' est à cela que les Anciens reconnaissent le « Mulet » descendant du train à la rentrée. A cette boîte mais aussi au « balai emmanché » tout aussi obligatoire. Cela pouvait bien sûr se terminer par une tournée de bière à offrir dans quelque estaminet. Le labo-photo (à droite). Ce local était humide, poussiéreux et sans aération mais il était parfaitement obscur. On ne peut pas tout avoir. Il y avait sous nos pieds un mystérieux second étage de souterrain en grande partie comblé de pierres: nous y jetions nos bains usagés.



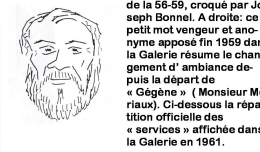
A gauche, Eugène Marié, de la 56-59, croqué par Joseph Bonnel. A droite: ce petit mot vengeur et anonyme apposé fin 1959 dans la Galerie résume le changement d' ambiance depuis le départ de « Gégène » (Monsieur Mériaux). Ci-dessous la répartition officielle des services affichée dans la Galerie en 1961.

Service	Responsable
Service de nettoyage	M. LAMPIG
Service de cuisine	M. LAMPIG
Service de blanchisserie	M. LAMPIG
Service de lingerie	M. LAMPIG
Service de vaisselle	M. LAMPIG
Service de chauffage	M. LAMPIG
Service de plomberie	M. LAMPIG
Service de peinture	M. LAMPIG
Service de menuiserie	M. LAMPIG
Service de serrurerie	M. LAMPIG
Service de jardinage	M. LAMPIG
Service de transport	M. LAMPIG
Service de courrier	M. LAMPIG
Service de bibliothèque	M. LAMPIG
Service de musique	M. LAMPIG
Service de sport	M. LAMPIG
Service de culture	M. LAMPIG
Service de langues	M. LAMPIG
Service de sciences	M. LAMPIG
Service de lettres	M. LAMPIG
Service de philosophie	M. LAMPIG
Service de psychologie	M. LAMPIG
Service de sociologie	M. LAMPIG
Service de géographie	M. LAMPIG
Service de histoire	M. LAMPIG
Service de religion	M. LAMPIG
Service de morale	M. LAMPIG
Service de droit	M. LAMPIG
Service de politique	M. LAMPIG
Service de économie	M. LAMPIG
Service de mathématiques	M. LAMPIG
Service de physique	M. LAMPIG
Service de chimie	M. LAMPIG
Service de biologie	M. LAMPIG
Service de médecine	M. LAMPIG
Service de pharmacologie	M. LAMPIG
Service de botanique	M. LAMPIG
Service de zoologie	M. LAMPIG
Service de géologie	M. LAMPIG
Service de météorologie	M. LAMPIG
Service de astronomie	M. LAMPIG
Service de cosmologie	M. LAMPIG
Service de philosophie	M. LAMPIG
Service de religion	M. LAMPIG
Service de morale	M. LAMPIG
Service de droit	M. LAMPIG
Service de politique	M. LAMPIG
Service de économie	M. LAMPIG
Service de mathématiques	M. LAMPIG
Service de physique	M. LAMPIG
Service de chimie	M. LAMPIG
Service de biologie	M. LAMPIG
Service de médecine	M. LAMPIG
Service de pharmacologie	M. LAMPIG
Service de botanique	M. LAMPIG
Service de zoologie	M. LAMPIG
Service de géologie	M. LAMPIG
Service de météorologie	M. LAMPIG
Service de astronomie	M. LAMPIG
Service de cosmologie	M. LAMPIG

La Galerie et le Hall

Ci-dessous le Hall (ancien parloir) photographié vers 1910 et à droite ce hall et la Galerie photographiés vers 1950. C' est ici que se trouvaient 2 éléments importants de la vie du Normalien des années 50: l' interrupteur de la sonnerie et la boîte à courrier « élèves ». Pour gérer tout cela il fallait un « Mulet » (Elève-Maitre de 2ème année) de confiance. L' un des plus célèbres fut Eugène Marié qui savait non seulement activer la sonnerie (qui rythmait la vie de l' école) avec ponctualité mais aussi s' acquitter de missions plus délicates qui exigeaient compréhension et discrétion car il était le seul à pouvoir sortir de l' ENG quoti-

diennement dans la légalité pour porter le courrier à la Poste d' Arras.



Evolution de l' ENG

Année	Evolution
1883	COULES ANNULÉES
1885	COULES REPARTIES
1887	COULES ANNULÉES
1889	COULES ANNULÉES
1891	COULES ANNULÉES
1893	COULES ANNULÉES
1895	COULES ANNULÉES
1897	COULES ANNULÉES
1899	COULES ANNULÉES
1901	COULES ANNULÉES
1903	COULES ANNULÉES
1905	COULES ANNULÉES
1907	COULES ANNULÉES
1909	COULES ANNULÉES
1911	COULES ANNULÉES
1913	COULES ANNULÉES
1915	COULES ANNULÉES
1917	COULES ANNULÉES
1919	COULES ANNULÉES
1921	COULES ANNULÉES
1923	COULES ANNULÉES
1925	COULES ANNULÉES
1927	COULES ANNULÉES
1929	COULES ANNULÉES
1931	COULES ANNULÉES
1933	COULES ANNULÉES
1935	COULES ANNULÉES
1937	COULES ANNULÉES
1939	COULES ANNULÉES
1941	COULES ANNULÉES
1943	COULES ANNULÉES
1945	COULES ANNULÉES
1947	COULES ANNULÉES
1949	COULES ANNULÉES
1951	COULES ANNULÉES
1953	COULES ANNULÉES
1955	COULES ANNULÉES
1957	COULES ANNULÉES
1959	COULES ANNULÉES
1961	COULES ANNULÉES
1963	COULES ANNULÉES
1965	COULES ANNULÉES
1967	COULES ANNULÉES
1969	COULES ANNULÉES
1971	COULES ANNULÉES
1973	COULES ANNULÉES
1975	COULES ANNULÉES
1977	COULES ANNULÉES
1979	COULES ANNULÉES
1981	COULES ANNULÉES
1983	COULES ANNULÉES
1985	COULES ANNULÉES
1987	COULES ANNULÉES
1989	COULES ANNULÉES
1991	COULES ANNULÉES
1993	COULES ANNULÉES
1995	COULES ANNULÉES
1997	COULES ANNULÉES
1999	COULES ANNULÉES
2001	COULES ANNULÉES
2003	COULES ANNULÉES
2005	COULES ANNULÉES
2007	COULES ANNULÉES
2009	COULES ANNULÉES
2011	COULES ANNULÉES
2013	COULES ANNULÉES
2015	COULES ANNULÉES
2017	COULES ANNULÉES
2019	COULES ANNULÉES
2021	COULES ANNULÉES
2023	COULES ANNULÉES
2025	COULES ANNULÉES

Année scolaire 1961-1962: Répartition des services de progrès dans le secteur 2 (Complexe scientifique et dépendances).

Service	Responsable
Service de nettoyage	M. LAMPIG
Service de cuisine	M. LAMPIG
Service de blanchisserie	M. LAMPIG
Service de lingerie	M. LAMPIG
Service de vaisselle	M. LAMPIG
Service de chauffage	M. LAMPIG
Service de plomberie	M. LAMPIG
Service de peinture	M. LAMPIG
Service de menuiserie	M. LAMPIG
Service de serrurerie	M. LAMPIG
Service de jardinage	M. LAMPIG
Service de transport	M. LAMPIG
Service de courrier	M. LAMPIG
Service de bibliothèque	M. LAMPIG
Service de musique	M. LAMPIG
Service de sport	M. LAMPIG
Service de culture	M. LAMPIG
Service de langues	M. LAMPIG
Service de sciences	M. LAMPIG
Service de lettres	M. LAMPIG
Service de philosophie	M. LAMPIG
Service de psychologie	M. LAMPIG
Service de sociologie	M. LAMPIG
Service de géographie	M. LAMPIG
Service de histoire	M. LAMPIG
Service de religion	M. LAMPIG
Service de morale	M. LAMPIG
Service de droit	M. LAMPIG
Service de politique	M. LAMPIG
Service de économie	M. LAMPIG
Service de mathématiques	M. LAMPIG
Service de physique	M. LAMPIG
Service de chimie	M. LAMPIG
Service de biologie	M. LAMPIG
Service de médecine	M. LAMPIG
Service de pharmacologie	M. LAMPIG
Service de botanique	M. LAMPIG
Service de zoologie	M. LAMPIG
Service de géologie	M. LAMPIG
Service de météorologie	M. LAMPIG
Service de astronomie	M. LAMPIG
Service de cosmologie	M. LAMPIG

Année scolaire 1961-1962: Répartition des services de progrès dans le secteur 2 (Complexe scientifique et dépendances).

Service	Responsable
Service de nettoyage	M. LAMPIG
Service de cuisine	M. LAMPIG
Service de blanchisserie	M. LAMPIG
Service de lingerie	M. LAMPIG
Service de vaisselle	M. LAMPIG
Service de chauffage	M. LAMPIG
Service de plomberie	M. LAMPIG
Service de peinture	M. LAMPIG
Service de menuiserie	M. LAMPIG
Service de serrurerie	M. LAMPIG
Service de jardinage	M. LAMPIG
Service de transport	M. LAMPIG
Service de courrier	M. LAMPIG
Service de bibliothèque	M. LAMPIG
Service de musique	M. LAMPIG
Service de sport	M. LAMPIG
Service de culture	M. LAMPIG
Service de langues	M. LAMPIG
Service de sciences	M. LAMPIG
Service de lettres	M. LAMPIG
Service de philosophie	M. LAMPIG
Service de psychologie	M. LAMPIG
Service de sociologie	M. LAMPIG
Service de géographie	M. LAMPIG
Service de histoire	M. LAMPIG
Service de religion	M. LAMPIG
Service de morale	M. LAMPIG
Service de droit	M. LAMPIG
Service de politique	M. LAMPIG
Service de économie	M. LAMPIG
Service de mathématiques	M. LAMPIG
Service de physique	M. LAMPIG
Service de chimie	M. LAMPIG
Service de biologie	M. LAMPIG
Service de médecine	M. LAMPIG
Service de pharmacologie	M. LAMPIG
Service de botanique	M. LAMPIG
Service de zoologie	M. LAMPIG
Service de géologie	M. LAMPIG
Service de météorologie	M. LAMPIG
Service de astronomie	M. LAMPIG
Service de cosmologie	M. LAMPIG

L'ENG pas à pas

Les locaux 2ème partie

Le Bâtiment 1930:



La photo ci-dessus date sans doute des années 30, peu après la construction du bâtiment qui comportait une partie cuisinière/réfectoire (en arrière sur la photo) et une partie dortoir (premier plan) avec circoir, douches et lingerie en sous-sol. Derrière le mur que l'on voit en avant il y avait une grande serre. Cette serre fut détruite dans les années 50 pour construire « la Casbah » (expression de Monsieur Leboeuf — voir plan). Dans

cette « Casbah » s'installèrent l'Intendant et le Directeur (Monsieur Thomas). Jusque là les directeurs vivaient dans le corps central du bâtiment 1883. Le Surveillant Général (fonction instaurée par Monsieur Thomas), s'installa dans le logement du Directeur laissé libre en 1958. Dans les années cinquante nous arrivions à l'EN par la rue des Carabiniers, passions devant la concier-



Elvire-Métra dans un dortoir LP 1958



Automne 1955. Autoportrait dans le dortoir. P1

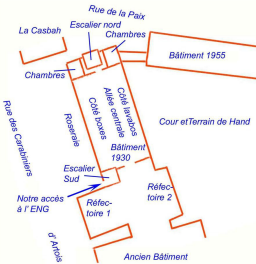
Côté réfectoire (à droite) on se souvient tous des tables en marbre sur lesquelles les sauces figeaient à toute vitesse mais nous y passions de bons moments avec les chansons paillardes ou les discours de Toutou (Monsieur Tousart) où il était toujours question tôt ou tard de « godasses de foot ».



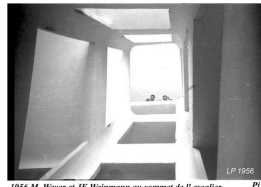
1956. JE Weinmann semble faire découvrir la littérature à son copain M. Weyer dans le dortoir de l'ENG P1



LP 1956



gerie (alle nord de l'Ancien Bâtiment) pour entrer dans le bâtiment 1930 par l'escalier sud. Il y avait 3 étages de dortoirs où les promotions furent soit mélangées (sous Monsieur Mériaux), soit séparées (Monsieur Thomas). Les surveillants logeaient autour de l'escalier nord. On y était 2 par chambre. Voir la photo ci-dessus à droite. Une passerelle permettait de passer du bâtiment 1930 au bâtiment 1955.



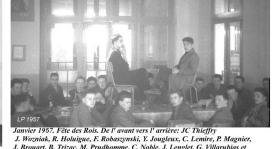
1956 M. Weyer et JE Weinmann au sommet de l'escalier du dortoir de l'ENG P1



1956 Jacques Lenglet dans un dortoir de l'ENG. P1



1966 (?) Pierre avec un groupe d'élèves dans un dortoir LP 1957



Janvier 1957. Fête des Bois. De F avant vers F arrière: JC Thieffry, J. Wagnon, R. Hédouin, P. Robaszynski, V. Jaupies, C. Lemire, B. Maguire, J. Briouat, B. Frizon, M. Pradhomme, C. Noble, J. Lenglet, G. Villardet et J. Leroux (sur la table), F. Thillet, R. Peliss, R. Prudhomme et G. Herment. P1



Notre chambre côté Sud. Une troupe permettait de surveiller le vaste dortoir. LP 1956



Printemps 1950: le repas de la troupe de théâtre(?) avec M. Dubois, JP Caron et des Normaliens. Photo prise dans les cuisines de l'ENG. P1

Le Bâtiment 1955

Les étages 1 et 2 de ce bâtiment étaient prévus pour devenir des dortoirs mais il y fut installé provisoirement en 1956 des salles d'études que nous occupâmes à la rentrée 1956



1956. Catec-croûte. Les courtiers au pied du nouveau bâtiment. P1



Mai 1958 Equipe de hand Promo 56-60 LP 1957



1957. Photo de classe (à B). Sur cette photo on retrouve le moitié de promotion 1956. En avant: Elvire Métraux, notre professeur d'histoire-géographie. P1



Printemps 1957 Image de hand avec C. Ferrer, A. Engrand, J. Briouat et H. Poin. P1



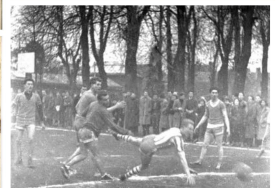
Une équipe de foot avec F. Wagnon, B. Frizon, L. Dupuis, G. Chavallat, P. Robaszynski, C. Noble, JC Théffry, JP Caron, C. Ferrer, B. Calloux et A. Engrand. P1



1957. En salle d'études (nouveau bâtiment) avec J. Wozniak, M. Weyer, S. Peigne, P. Lampin et C. Lemire. P1

La Cour

Comme on le voit sur les photos ci-dessous et dès les origines de l'ENG, la cour était un espace où l'on pouvait consacrer à diverses activités physiques. C'était encore le cas à notre époque avec son terrain de hand, son sautoir, et sa piste de course à pied. Mais tout Normalien se souvient surtout de l'ombrage des marronniers sous lesquels on allait se promener en devisant avec les copains. Comme cette belle soirée de mai 1955 où Michel Weyer, Jean Elie Weinmann et moi en avions oublié l'heure de l'extinction des feus. « Ch' Phoque » (Monsieur Fauquet, surveillant) voulu bien ce soir-là pardonner notre retour tardif.



Printemps 1958: Léon Duguin attaque et tire au but au cours d'un match de hand-ball P1

La Salle des Fêtes

Notre salle des fêtes pouvait à l'occasion servir de gymnase mais la plupart du temps elle était en préparation soit d'une sauterie (Saint Nicolas), du Grand Bal ou d'une pièce de théâtre. C'était

en général la promo de 4e année qui montait une pièce avec Monsieur Leboeuf (on se souvient en particulier de « La Machine Infernale » de Cocoteu en 1955) mais des groupes d'élèves pou-

vaient monter des spectacles de façon « autonome » (Huit-Clos de Sartre en 1962).



14 FÉVRIER. Le Huit-Clos de Sartre avec: (de g à d): JC THIEFFRY, Jacques DAVETIERE, Marcel DELORY, Olivier de Beauvoir, Antoine. Photo prise dans la salle des fêtes de l'ENG le 14/02/1956. P1



Printemps 1955: dernière nuit de «Huit-Clos» de Sartre. Maguire est apparu devant la porte. Photo prise dans la salle des fêtes de l'ENG. P1



Sauterie de St Nicolas en salle des fêtes de l'ENG avec (de g à d 1er plan) Chauvin, Leroux et Herment. Au 2e plan: Lenglet, Henocq, Lampin, ?, Lemire et Thieffry. P1

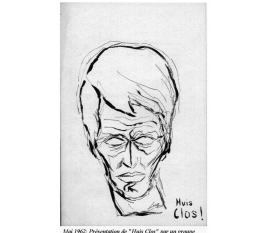
Photos de Grand Bal



Printemps 1958. Photo faite lors du Grand Bal de la promotion 54/58. Nos professeurs nous font en quelque sorte leurs adieux. On reconnaît (de gauche à droite): MM. Tousart, Samier, Rogniaux, Sébert, Lemette, Girard et Mascléz. P1



fin 1960. Roger POURCHEZ, François CORDONNIER, Christian BASTIEN, Michel BOCCUET, Claude GENIN, Daniel DUPUIS, et Jacques DAUCHARIS, encadrés par Monsieur LEBOEUF ouvrent aux déhors de la future séance théâtrale. (Photo fournie par Christian Bastien) BOULETIN N°52 P1



Mai 1960. Photographie de «Huit-Clos» par un groupe de Normaliens et Normaliennes. P1



Photo de nos professeurs avec: C. Noble, G. Chavallat, P. Robaszynski, M. Pradhomme, C. Lemire, A. Yvon, J. Nouroux, G. Vincent et F. Thillet. P1



M. Sébert à gauche et Jean Lemette photographiés à l'occasion de «Grand Bal» de notre promotion en printemps 1958. P1



1957 Photo de Grand Bal(?) avec F. Robaszynski, J. Naskont, P. Lampin, C. Lemire et JC Thieffry. P1